

Acceso a Métodos Anticonceptivos y a Interrupción Voluntaria y Legal del Embarazo

**Reporte bimestral en base a
secuencias del 0800**

MARZO ABRIL 2022



**Ministerio de Salud
Argentina**

Introducción.

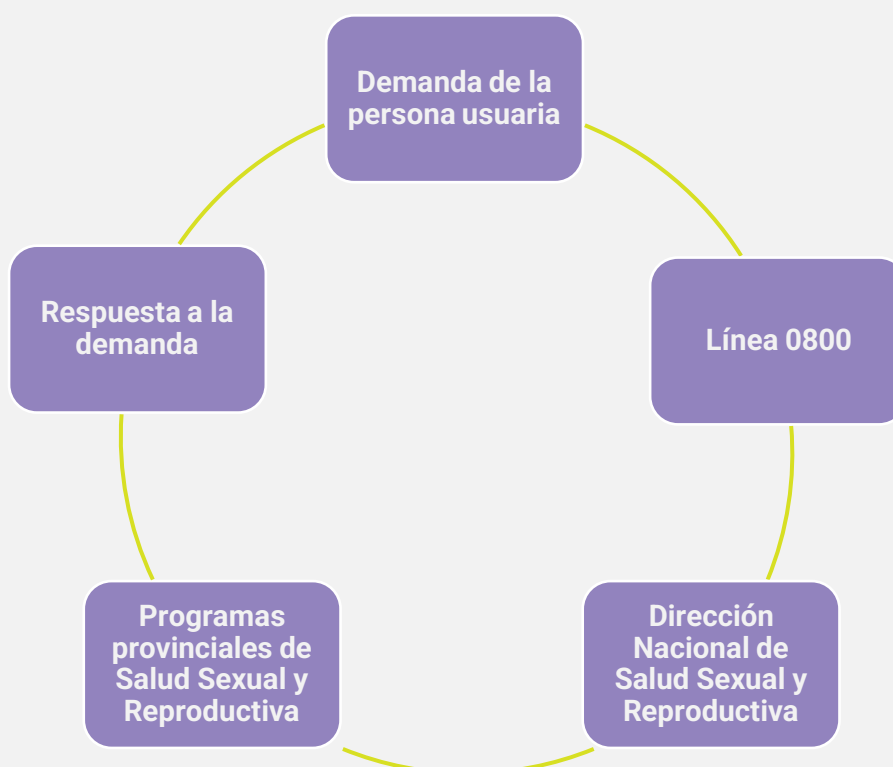
La línea 0800-222-3444 es una línea telefónica nacional, gratuita y confidencial de salud sexual y reproductiva, que brinda información de forma integral a toda la población.

A través del 0800 se informa sobre métodos anticonceptivos, anticoncepción de emergencia; obligaciones del sistema público de salud, obras sociales y prepagas; derechos de usuarias/os del sistema de salud; abuso sexual hacia niñas, niños y adolescentes (NNA), violencia sexual; asistencia post aborto; interrupción legal del embarazo (ILE); cáncer de cuello de útero y de mama; derechos sexuales y reproductivos de las y los

adolescentes; atención de población LGTBI+; entre otros temas.

Cuando las consultas presentadas por las personas usuarias de la línea 0800 no pueden ser respondidas por las y los consultores de la línea, se genera una secuencia que se remite a la Dirección Nacional de Salud Sexual y Reproductiva (DNSSR).

En algunos casos la DNSSR da respuesta a través de sus equipos técnicos; en otros se requiere de la participación de los programas provinciales, otros organismos y/o programas gubernamentales.



¿Qué son las secuencias?

Las secuencias corresponden:

- ▶ cuando se identifica un incumplimiento en las prestaciones de algún servicio de salud sexual y reproductiva,
- ▶ se da una vulneración de derechos sexuales y reproductivos,
- ▶ cuando la/el consultora/or de la línea no cuenta con la información necesaria para dar respuesta a la consulta,
- ▶ a todas las consultas por interrupción voluntaria y legal del embarazo¹

Una secuencia se debe responder en un lapso de tiempo no mayor a 72 horas, y se debe notificar por escrito a la DNSSR, informando la resolución de cada caso.

El **objetivo** de este informe es

- ▶ contribuir a la identificación de consultas recurrentes;
- ▶ conocer el grado de avance y el logro de los resultados propuestos para la línea
- ▶ recuperar información de indicadores de interés de salud sexual y reproductiva.

Para la confección del presente informe, solo se procesan las secuencias sobre interrupción voluntaria del embarazo (IVE); interrupción legal del embarazo (ILE) y métodos anticonceptivos (MAC) dada la

relevancia y el volumen de consultas recibidas en estos temas en particular.

A continuación, se ofrece una breve descripción de los términos utilizados en el presente informe.

Tipo de dificultad: Las secuencias generadas pueden responder a una diversidad de temas:

- Interrupción voluntaria del embarazo (IVE)
- Interrupción legal del embarazo (ILE)
- Implante subdérmico
- Ligadura tubaria
- Vasectomía
- Dispositivo intrauterino (DIU)
- Anticoncepción hormonal de emergencia (AHE)
- No provisión de métodos anticonceptivos (otros MAC)
- Provisión de métodos anticonceptivos (otros MAC)
- LGTB+
- Pap y mamografía
- Pedido de información sobre salud sexual y reproductiva
- Atención post aborto (APA)
- Violencia obstétrica
- Violencia sexual
- Abuso sexual
- Fertilización asistida

¹El 14 de junio de 2022, la provincia de Buenos Aires inició un nuevo modelo de gestión de consultas basado en derivaciones directas desde la línea 0800 a efectores identificados. En el caso de esta provincia, se genera una secuencia cuando se identifica una derivación fallida y la persona vuelve a comunicarse con la línea, en todas las situaciones IVE/ILE de 11 semanas o más de edad gestacional y en todos los casos en los que quien solicita la práctica de IVE/ILE es una niña o adolescente menor

de 15 años, independientemente de la edad gestacional reportada en la consulta. En esas situaciones, se genera una secuencia que se remite a la Dirección Nacional de Salud Sexual y Reproductiva (DNSSR) y continúa el circuito de toda secuencia. Por otro lado, en el mes de septiembre, la provincia puso a disposición el mapa de efectores que realizan IVE/ILE. Disponible en:

<https://www.ms.gba.gov.ar/sitios/aborto/>

Tipo de respuesta: El equipo de la línea 0800 de la DNSSR actualiza diariamente la información que reportan las provincias sobre el estado de las secuencias. Las respuestas pueden ser:

Respuesta positiva: una respuesta se considera positiva cuando la usuaria (a) accedió a la práctica solicitada, (b) fue contactada por la línea y se le ofreció fecha, hora y lugar de derivación (tanto para ILE como para acceso a métodos); (c) decidió continuar con el embarazo o (d) se le aclararon las dudas que generaron la secuencia.

Respuesta negativa: una respuesta se considera negativa cuando no se logró dar respuesta a la consulta desde el subsistema público de salud.

En vías de resolución: una respuesta se considera en vías de resolución cuando (a) se identifica un efector de salud para la derivación de una usuaria, pero no se cuenta con el turno aún; (b) cuando desde

la línea intenta comunicarse telefónicamente y no obtienen respuestas por parte de la usuaria o (c) cuando se deriva la secuencia al efector para que el mismo contacte a la usuaria.

Sin información: una secuencia se considera sin información cuando se desconoce el estado de situación porque no fue comunicada a la DNSSR por las provincias o regiones sanitarias.

Edad gestacional: la edad gestacional se divide en 3 categorías, tomando como criterio las indicaciones de tratamiento para cada periodo (dosis, lapso entre dosis, etc.).

Primer trimestre: hasta las 12 semanas

Segundo trimestre temprano: entre la semana 12 y la 15.

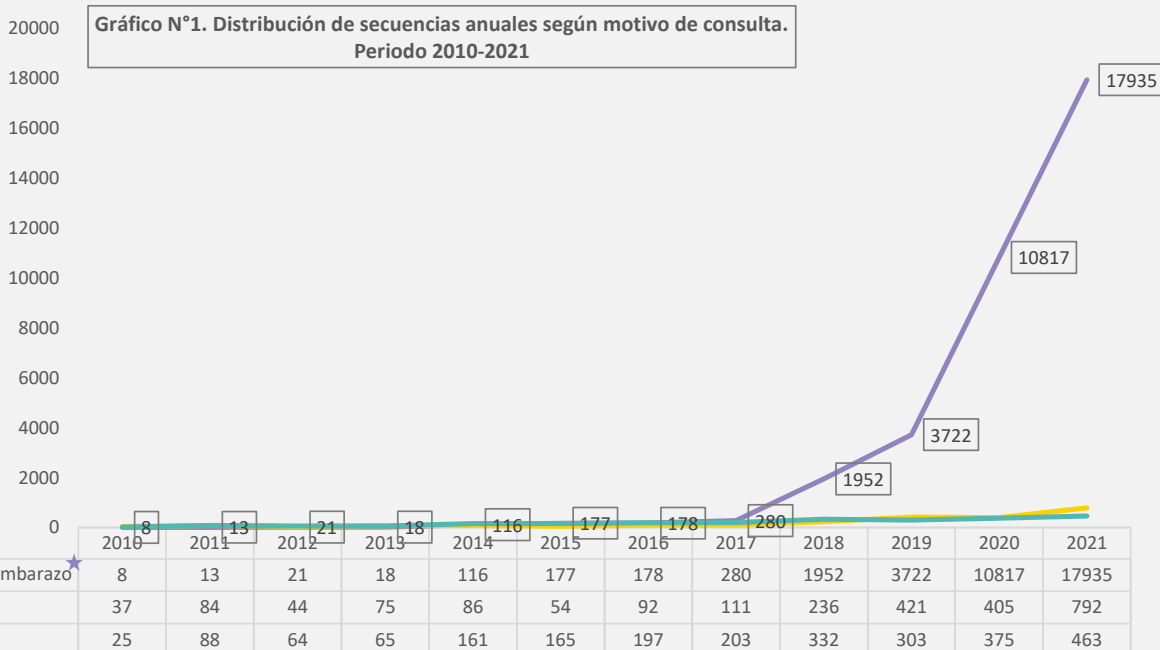
Segundo trimestre tardío: Igual o mayor a 16 semanas de gestación.

Secuencias IVE/ILE y MAC.

Presentación general.

En el periodo 2010-2020 la línea 0800 recibió cerca de 80 mil llamados. De esos llamados más de 20.000 generaron secuencias. Como se observa en el siguiente gráfico, mientras las consultas por MAC y otros motivos, se mantienen relativamente constantes durante el periodo, las consultas por ILE en cambio, han experimentado un crecimiento sostenido a partir del 2018.

En los últimos dos años se registró un salto significativo, tanto de las llamadas recibidas, como de las secuencias generadas, sobre todo con motivo de IVE/ILE. Específicamente, en el año 2021, se registró un volumen de secuencias superior al registrado en toda la década de funcionamiento de la línea.



Fuente: Equipo técnico 0800, Dirección Nacional de Salud Sexual y Reproductiva (DNSSR), Secretaría de Acceso a la Salud, Ministerio de Salud de la Nación, junio 2022

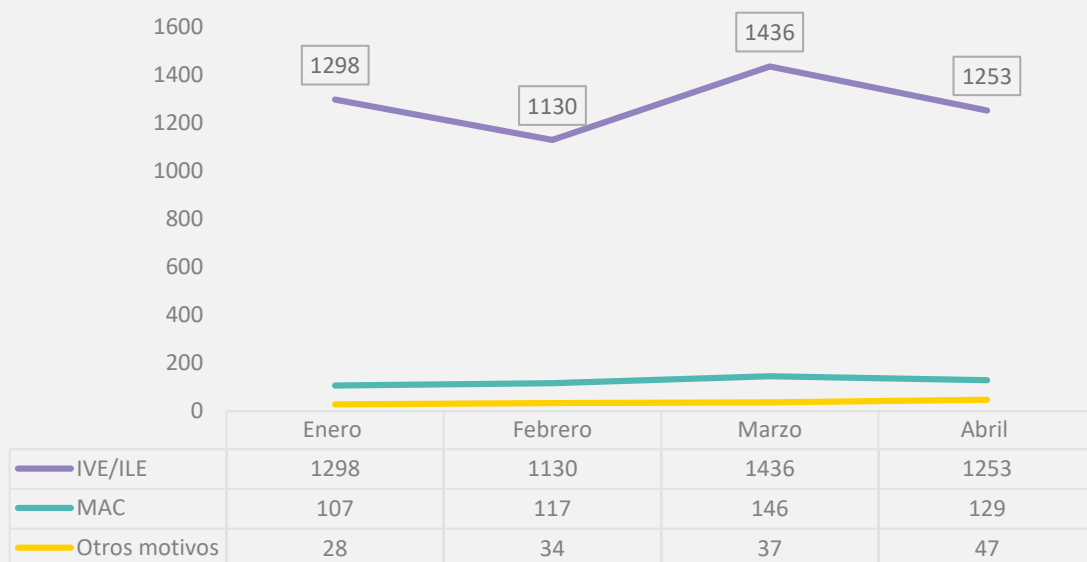
*Entre 2010-2020 todas las secuencias por *interrupción del embarazo* correspondieron a consultas por *Interrupción legal del embarazo* únicamente. A partir del año 2022, esta categoría incluye también a las consultas por *interrupción voluntaria del embarazo*.

** En abril del 2022, se trabajó y actualizó la base de datos aquí presentados, existiendo 6 secuencias de diferencia respecto de publicaciones anteriores para este periodo.

Entre enero y abril del año 2022, se recibieron 14.720 llamados, de los cuales 5.762 generaron secuencias. De estas secuencias, 5.117 fueron consultas por IVE/ILE (88,8%)², 499 por

MAC (8,7%) y 146 por otros motivos (2,5%). La evolución mensual de las consultas que generaron secuencias, se observa en el gráfico N°2.

Gráfico N°2. Evolución mensual de secuencias según motivo de consulta. Año 2022



Fuente: Equipo técnico 0800, Dirección Nacional de Salud Sexual y Reproductiva (DNSSR), Secretaría de Acceso a la Salud, Ministerio de Salud de la Nación, junio 2022

² Quedan excluidos de este número, 1.825 llamados por IVE/ILE recibidos de la provincia de Buenos Aires entre enero y abril, que se resolvieron desde la línea

de manera directa y no se gestionaron como secuencias IVE/ILE. Revisar criterios en nota 1.

Interrupción Voluntaria y Legal del Embarazo. LEY 27.610

El 30 de diciembre de 2020, se sancionó en Argentina la Ley 27.610 que regula el acceso a la interrupción voluntaria del embarazo y a la atención postaborto, y el 24 de enero de 2022 entró en vigencia en todo el territorio nacional. La ley establece un sistema mixto de plazos y causales y concede el derecho de personas con capacidad de gestar a interrumpir voluntariamente su embarazo hasta la semana catorce -

inclusive- del proceso gestacional. Este derecho coexiste con el sistema de causales previsto en la legislación nacional, que indica que, independientemente de la edad gestacional, la persona gestante tiene derecho a acceder a la interrupción del embarazo si el mismo fuera resultado de una violación o si estuviera en peligro la vida o la salud de la persona gestante.

Secuencias IVE/ILE y MAC. Distribución según motivo

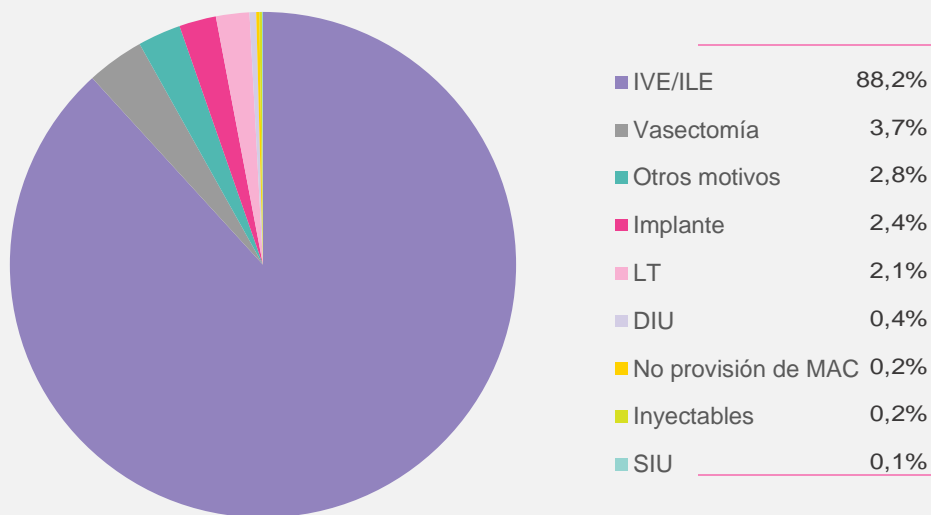
En el periodo marzo-abril de 2022, se recibieron 7.931 llamados a la línea, de los cuales 989 fueron por IVE/ILE de la Provincia de Buenos Aires. De estos llamados, 3.048 generaron secuencias. Del total de secuencias, corresponden a consultas por IVE/ILE 2.689³ y a MAC

275 sumando entre ambas 2.964. Las restantes consultas (84) corresponden a otros motivos como situaciones de violencia obstétrica, LGTB+, entre otras. Las secuencias generadas en el periodo, se distribuyen de la siguiente manera:

³ Quedan excluidos de este número, los 989 llamados por IVE/ILE recibidos de la provincia de

Buenos Aires en marzo y abril de 2022, que no se gestionaron como secuencias. Ver nota 1.

Gráfico N°3. Distribución de secuencias según motivo de consulta



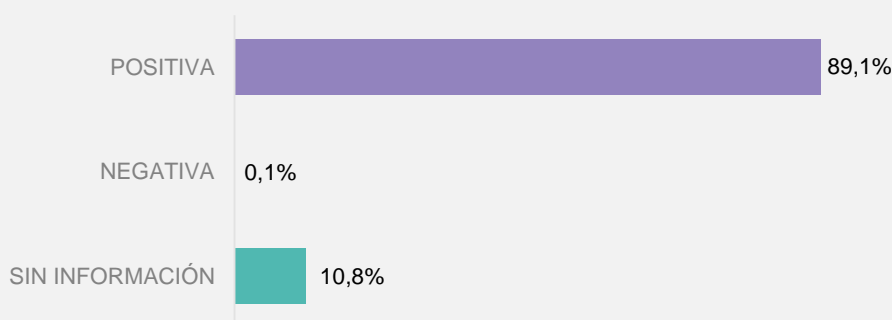
Fuente: Equipo técnico 0800, Dirección Nacional de Salud Sexual y Reproductiva (DNSSR), Secretaría de Acceso a la Salud, Ministerio de Salud de la Nación, junio 2022

Secuencias IVE/ILE y MAC: respuestas

De las secuencias IVE/ILE y MAC generadas en el bimestre (2.964), 2.642 recibieron una respuesta positiva, 2 no

se pudieron responder desde el subsistema público de salud y 320 figuraban sin información al 31 de mayo de 2022.

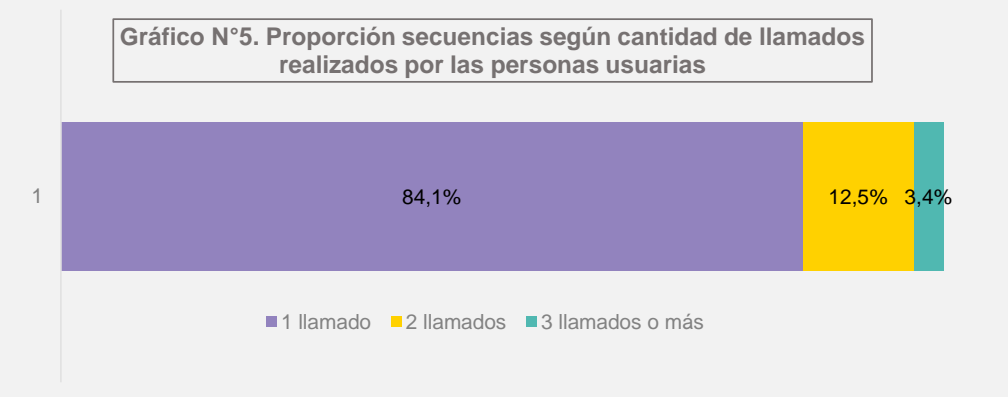
Gráfico N° 4. Respuestas a las Secuencias IVE/ILE y MAC



Fuente: Equipo técnico 0800, Dirección Nacional de Salud Sexual y Reproductiva (DNSSR), Secretaría de Acceso a la Salud, Ministerio de Salud de la Nación, junio 2022

El gráfico N°5 nos muestra la cantidad de llamados realizados por las personas usuarias en secuencias IVE/ILE y MAC.

Se observa que la mayoría de las personas usuarias, se comunicó una sola vez con la línea.

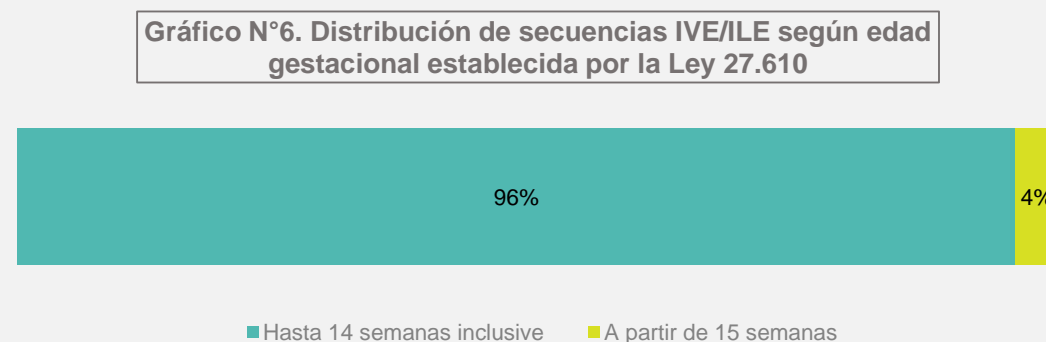


Fuente: Equipo técnico 0800, Dirección Nacional de Salud Sexual y Reproductiva (DNSSR), Secretaría de Acceso a la Salud, Ministerio de Salud de la Nación, junio 2022

Secuencias IVE/ILE: respuestas según edad gestacional.

De las 2.689 secuencias IVE/ILE generadas en el periodo maro-abril 2022, 2.577 fueron consultas de hasta 14 semanas inclusive del proceso

gestacional, mientras que 112 reportaron una edad gestacional a partir de 15 semanas.



Fuente: Equipo técnico 0800, Dirección Nacional de Salud Sexual y Reproductiva (DNSSR), Secretaría de Acceso a la Salud, Ministerio de Salud de la Nación, junio 2022

Otra forma de analizar las secuencias IVE/ILE es a partir de criterios clínicos. Aquí se consideran 3 periodos de acuerdo a indicaciones de tratamiento (dosis, lapso entre dosis, etc.). Siguiendo este criterio de clasificación, se observa que la mayoría de los casos ingresados corresponden al primer trimestre de edad gestacional (2.417

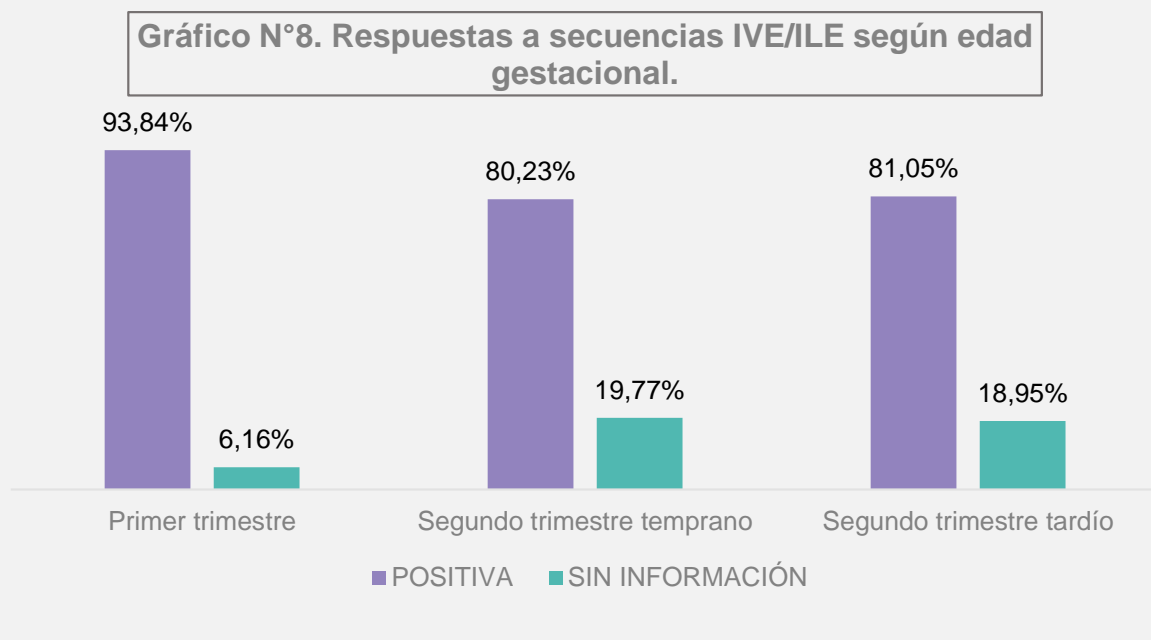
casos menores a 12 semanas). En menor proporción se observan las situaciones del segundo trimestre temprano (177 casos entre 12 y 15 semanas) y finalmente, encontramos situaciones del segundo trimestre tardío (95 casos de 16 semanas o más).

Gráfico N° 7. Secuencias IVE/ILE según edad gestacional



Fuente: Equipo técnico 0800, Dirección Nacional de Salud Sexual y Reproductiva (DNSSR), Secretaría de Acceso a la Salud, Ministerio de Salud de la Nación, junio 2022

El tipo de respuesta recibida según edad gestacional indicada al momento de la consulta, es la siguiente:



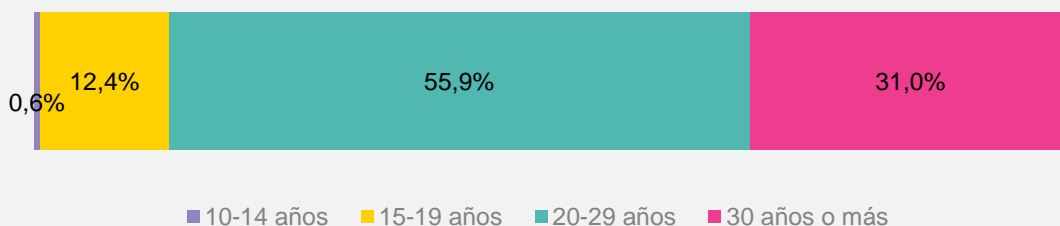
Fuente: Equipo técnico 0800, Dirección Nacional de Salud Sexual y Reproductiva (DNSSR), Secretaría de Acceso a la Salud, Ministerio de Salud de la Nación, junio 2022

¿Quiénes utilizan la línea?

En relación con las personas usuarias del 0800 que generaron secuencias IVE/ILE y MAC durante el periodo enero-febrero 2022, la edad promedio fue de 26,7 años y el grupo que

mayores demandas generó es el comprendido entre los 20 y 29 años (1.627 de 2.908 casos que registran edad).

Gráfico N° 9. Distribución de personas usuarias según rango de edad en Secuencias IVE/ILE y MAC

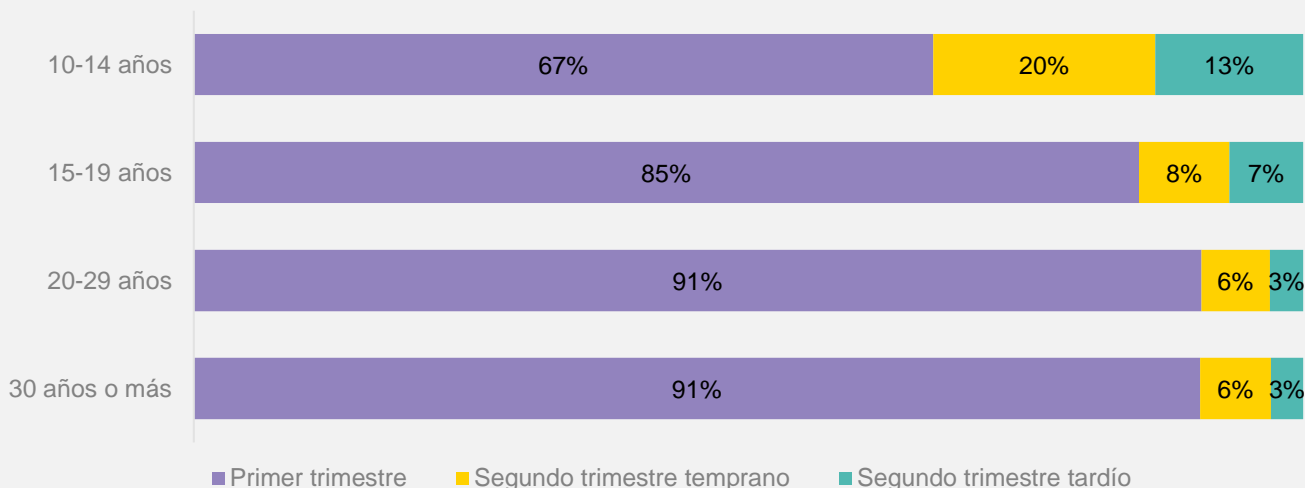


Fuente: Equipo técnico 0800, Dirección Nacional de Salud Sexual y Reproductiva (DNSSR), Secretaría de Acceso a la Salud, Ministerio de Salud de la Nación, junio 2022

En lo que sigue, se observa la edad de las personas usuarias y la edad

gestacional en la que se presentan los casos.

Gráfico N°10. Distribución de secuencias IVE/ILE según edad gestacional y rango etario



Fuente: Equipo técnico 0800, Dirección Nacional de Salud Sexual y Reproductiva (DNSSR), Secretaría de Acceso a la Salud, Ministerio de Salud de la Nación, junio 2022

*primero
la gente*



Línea Salud Sexual
0800 222 3444
saludsexual@msal.gov.ar



Ministerio de Salud
Argentina